

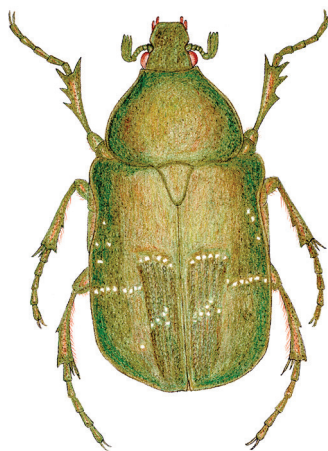
БРОНЗОВКА ФИБЕРА*Protaetia fieberi* (Kraatz, 1880)

Семейство бронзовки — Cetoniidae

Природоохранный статус: 3 — редкий вид. Включен в Список объектов животного мира, занесенных в Красную книгу Российской Федерации (категория 2) [1]. Включен в первое издание Красной книги Самарской обл. как *Potosia fieberi* (Kraatz, 1880) со статусом 1/0 — крайне редкий вид, тенденции численности неизвестны [2]. Занесен в перечень видов, нуждающихся в особом внимании на территории Ульяновской [3], Оренбургской [4] обл. Рекомендован к включению в список видов, нуждающихся в особом внимании, для приложения к новому изданию Красной книги Саратовской обл. [5].

Распространение. Европейский лесной вид, населяющий Среднюю и Южную части Европы. В России распространен в средней полосе и на юге Европейской территории, преимущественно на юге лесной зоны, местами и в лесостепной зоне [6]. В Самарской обл. отмечен на северо-востоке (Камышлинский р-н) [7, 8]; на территории Жигулевского заповедника и близ города Тольятти (окр. с. Федоровка) (Ставропольский р-н); в Красносамарском лесничестве (Кинельский р-н) [9–12]. Вид очень редок и встречается локально. Тенденции изменения численности неизвестны. Обитает, как правило, в широколиственных, преимущественно дубовых, лесах.

Особенности биологии. Жук длиной 16–25 мм, верх тела медно-красный, светло-бронзовый или золотисто-зеленый, колени без белых пятен, надкрылья с немногочисленными белыми пятнышками. От бронзовки золотистой (*Cetonia aurata*) хорошо отличается гладким блестящим приподнятым околовым участком надкрылий и широким уплощенным



отростком среднегруди между средней парой ног [6, 13]. Жуки активны с мая до конца лета, питаются в основном на вытекающем соке дуба. Встречается и на цветущих травах и кустарниках. Личинки развиваются в дуплах, в мертвой древесине дуба, реже тополя, ивы, груши или других лиственных пород. Цикл развития в северо-восточных частях ареала длится два года, зимуют личинки [6, 13].

Лимитирующие факторы. Уничтожение спелых и перестойных широколиственных насаждений, особенно в поймах. Сокращение числа пригодных для заселения (сухих, дуплистых) лиственных деревьев, особенно дуба.

Принятые и необходимые меры охраны. Охраняется на территории Жигулевского заповедника (Ставропольский р-н), ППРЗ «Ульяновско-Байтуганское междуречье» (Камышлинский р-н) [7, 8, 14]. Необходимо сохранение старых лесонасаждений дуба по всей территории области, сокращение применения ядохимикатов в борьбе с лесными вредителями.



Источники информации: 1. Проект приказа..., 2018. 2. Красная книга..., 2009а. 3. Красная книга..., 2015а. 4. Красная книга..., 1998. 5. Аникин, Сажнев, 2016. 6. Медведев, 1964. 7. Дюжаева, Бурдаев, 1996. 8. Дюжаева, 2011. 9. Галасева, 1986. 10. Краснобаев и др., 1992. 11. Кадастр, 2007. 12. Тилли, 2014б. 13. Никитский, 2008. 14. ООПТ... Сам. обл., 2013.

Авторы: А.С. Тилли, И.В. Дюжаева, С.А. Кривопалова.