

## ЖУЖЕЛИЦА ЩЕГЛОВА

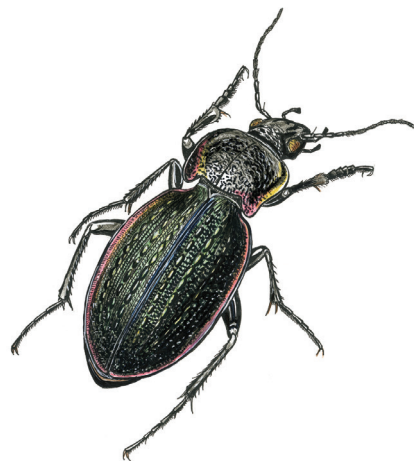
*Carabus stscheglowi* Mannerheim, 1827

Семейство жужелицы — Carabidae

**Природоохранный статус:** 4 — таксон с неопределенным статусом. В Самарской обл. проходит юго-восточная граница ареала. Занесен в Красную книгу Респ. Татарстан (категория II — вид, неуклонно сокращающий численность) [1]. Включен в первое издание Красной книги Самарской обл. со статусом 5/0 — условно редкий вид, тенденции численности неизвестны [2]. В настоящее время можно считать условно редким видом со стабильной численностью [3].

**Распространение.** Восточная Европа и Западная Сибирь: от Украины на западе до Уральских гор и Иртыша на востоке; на севере до зоны смешанных лесов; на юге — до границ степной зоны [4, 5]. Отдельные популяции вида населяют Крым и Волгоградскую обл. [6]. Вид указан для Ульяновской [7] и Оренбургской [8] обл., в Саратовской обл. отмечен лишь в Правобережье [9]. На территории нашей области обитает на Самарской Луке, в Жигулевском заповеднике [10–14]. Отмечен в окр. г. Жигулёвска и некоторых участках соснового леса в окр. г. Тольятти [15] (Ставропольский р-н). В лесах Левобережья севернее г. Самары (Волжский р-н) [3, 13, 16, 17] в Шигонском р-не [3], на северо-востоке области (Камышлинский и Похвистневский р-ны) [18–20], в Красносамарском лесничестве (Кинельский р-н) [3, 13, 21, 22] и в Бузулукском бору (Борский р-н) [23]. В указанных р-нах обнаружены стабильные локальные популяции, причем в некоторых типах леса *C. stscheglowi* является фоновым видом относительно других представителей рода [3, 20, 21].

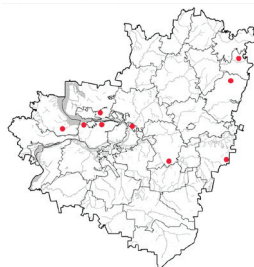
**Особенности биологии.** Крупный (17–23 мм) жук, похожий на *Carabus arvensis*; отличается



от него вытянутыми в виде лопастей задними углами переднеспинки. Обычно населяет широколиственные, реже — смешанные леса [24]. В условиях Самарской обл. предпочитает сухие, светлые, разреженные типы леса, опушки, встречается на зарастающих вырубках, в сосняках редок [13, 20, 21]. Неспециализированный хищник, охотящийся ночью. Размножение в начале лета.

**Лимитирующие факторы.** Химическая обработка лесов, рекреационная нагрузка.

**Принятые и необходимые меры охраны.** Охраняется на территории ЖГЗ, НП «Самарская Лука» (Ставропольский р-н) [25], НП «Бузулукский бор» (Борский р-н) [23], ППРЗ «Ульяновско-Байтуганское междуречье» (Камышлинский р-н) [18, 19, 26] и ППРЗ «Красноармейский сосняк» (Кинельский р-н) [21]. Необходимо поддержание природоохранного режима в лесных ландшафтах, сведение к минимуму химических обработок леса, снижение рекреационной нагрузки; создание ООПТ в местах обитания.



**Источники информации:** 1. Красная книга..., 2016а. 2. Красная книга..., 2009а. 3. Тилли, 2012б. 4. Якобсон, 1916. 5. Kгузhanovskij et al., 1995. 6. Калюжная и др., 2000. 7. Исаев и др., 2004. 8. Немков, Шапкин, 2012. 9. Сажнев, 2007б. 10. Дмитриев, 1935. 11. Новодережкин, 1940. 12. Галасьева, 1986. 13. Тилли, 1991. 14. Краснобаев и др., 1991. 15. Фектистов, 1999, 2000. 16. Исаева, 2012. 17. Фауна города..., 2012. 18. Дюжаева, Бурдаев, 1996. 19. Дюжаева, 2011. 20. Леонтьева, 1999. 21. Гореславец, 1995. 22. Тилли, 2014а. 23. Русаков, Христина, 2014. 24. Крыжановский, 1965. 25. Кадастр..., 2007. 26. ООПТ..., 2013.

**Авторы:** С.А. Кривопалова, О.В. Леонтьева, А.С. Тилли.