

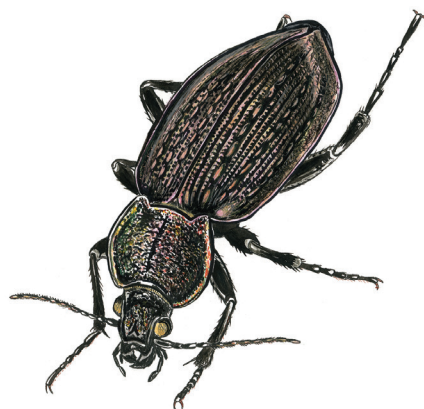
ЖУЖЕЛИЦА ПОЛЕВАЯ*Carabus arcensis* Herbst, 1784

Семейство жужелицы — Carabidae

Природоохранный статус: 3 — редкий вид, находящийся на южной границе ареала. В сопредельных регионах охранный статуса не имеет. Включен в первое издание Красной книги Самарской обл. как *Carabus arvensis* (Herbst, 1784) со статусом 3/0 — весьма редкий вид, тенденции численности неизвестны [1].

Распространение. Транспалеарктический лесной вид. Населяет Европу, европейскую часть России, Сибирь, Дальний Восток, Японию, Корею, с.-в. и вост. Китай [2, 3]. Вид указан для Респ. Татарстан [4, 5], Ульяновской [5] и Оренбургской [6] обл. Возможно, обитает на севере Саратовской обл. [7]. В Самарской обл. известен из Жигулей (лиственные и сосновые леса, суходольный луг) [8–11], Иса克林ского (смешанный лес) [11, 12], Похвистневского (остепненный березняк, опушки, кустарниковая степь) [13, 14], Камышлинского [15] и Волжского (леса Соколовых и Сорочинских гор) р-нов. Очень редкий вид, тенденции численности неизвестны [16].

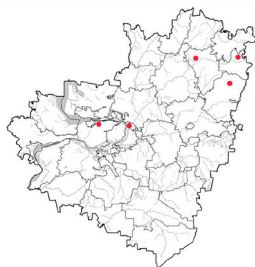
Особенности биологии. Жук длиной 14–20 мм очень разнообразной окраски: бронзовой, зеленой, черной; края переднеспинки и надкрыльев часто медно-красные или зеленые; крылья не развиты. Личинка темная. Населяет лиственные и сосновые леса, светлые разреженные остепненные березняки без густого подлеска [8–11, 13]. Хищник с сумеречной активностью. Днем прячется под лежащими стволами деревьев,



под камнями. Взрослые жуки наиболее активны весной, в период размножения, и осенью, когда выходят из куколок, личинки — летом [17]. Предпринимались попытки разведения вида в неволе [18].

Лимитирующие факторы. Как и многие виды рода *Carabus*, чувствителен к химобработкам и рекреационному использованию лесов.

Принятые и необходимые меры охраны. Охраняется на территории Жигулевского заповедника, НП «Самарская Лука» (Ставропольский р-н) [12] и ППРЗ «Ульяновско-Байтуганское междуречье» (Камышлинский р-н) [19, 20]. Для сохранения вида необходимо сведение к минимуму химических обработок леса, снижение рекреационной нагрузки в местах обитания.



Источники информации: 1. Красная книга..., 2009а. 2. Lindroth, 1974. 3. Крыжановский, 1983. 4. Жеребцов, 2000. 5. Исаев и др., 2004. 6. Немков, Шапкин, 2012. 7. Сажнев, 2007б. 8. Новодержкин, 1940. 9. Галасьева, 1986. 10. Краснобаев и др., 1991. 11. Тили, 1991. 12. Кадастр..., 2007. 13. Леонтьева, 1999. 14. Леонтьева, Кривопалова, 1999а. 15. Дюжаева, Бурдаев, 1996. 16. Тили, 2012б. 17. Феоктистов, Душенков, 1982. 18. Стипрайс, 1961. 19. Памятники природы..., 2012. 20. ООПТ..., 2013.

Авторы: С.А. Кривопалова, О.В. Леонтьева, А.С. Тили.