

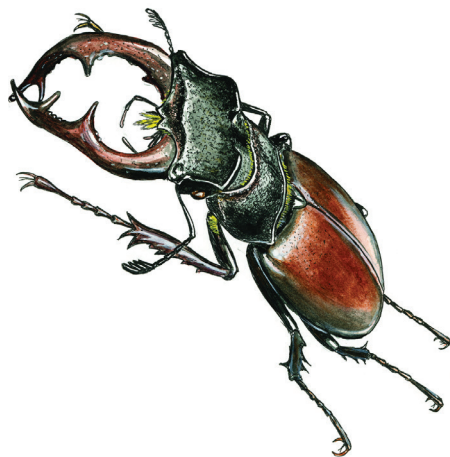
ЖУК-ОЛЕНЬ*Lucanus cervus* (Linnaeus, 1758)

Семейство рогачи — Lucanidae

Природоохранный статус: 4 — неопределенный по статусу вид. Занесен в Красную книгу Российской Федерации (2 — сокращающийся в численности вид). Занесен в Приложение 3 Бернской Конвенции [1]. Занесен в Красную книгу Респ. Татарстан (III — редкий вид с ограниченным местообитанием) [3], Ульяновской (2а — редкий вид с сокращающейся численностью и ареалом) [4], Саратовской [5] и Оренбургской [6] обл., Красную книгу Респ. Казахстан [2].

Распространение. Передняя Азия, Европа (на север до Швеции), в России: северная граница — Тульская, Псковская и Рязанская области, на северо-востоке — Чувашия и Башкирия [1]. В Самарской обл. вид находится на периферии ареала, отмечен в степной зоне в Приволжском р-не (Федоровка), в лесостепной зоне: в Борском, Кинельском, Кинель-Черкасском, Волжском, Ставропольском, Красноярском, Похвистневском, Сызранском, Шигонском Сергиевском, Кошкинском, Челно-Вершинском, Шенталинском и Камышлинском р-нах; вероятны находки в Богатовском, Елховском, Исаклинском и Клявлинском р-нах [1, 7–12].

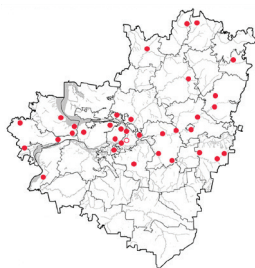
Особенности биологии. Приручен к старым дубравам и широколиственным лесам при наличии в них дуба. Самый крупный жук Европы. В Самарской обл. представлен морфами — *minor*, *media* и *major*, максимальный размер самца — 73 мм, минимальный размер — 28 мм; длина тела самок — до 55 мм. В регионе жуки встречаются с последней декады мая-первой декады июня до конца июля. Изредка (в жаркое бабье лето) отмечаются выходы жуков-оленей в сентябре. Самка откладывает яйца под кору



отмирающих или мертвых дубов (иногда березы, ивы, вяза), преимагинальное развитие длится 4–6 лет. Лёт обычно в вечернее время при теплой погоде. Летящие самцы часто становятся жертвой совиных птиц. Продолжительность жизни имаго — 2–4 недели, после чего можно обнаружить массу мертвых жуков-оленей в прикорневой части дубов в опаде [1, 7, 9].

Лимитирующие факторы. Уничтожение мест обитания — вырубка дубрав, расчистка широколиственных лесов от старовозрастных деревьев, пней и валежника (мест развития личинок жука), применение ядохимикатов, изъятие из природы в коллекционных целях.

Принятые и необходимые меры охраны. Отмечен в ряде ООПТ области: Жигулевский государственный заповедник, НП «Самарская лука», НП «Бузулукский бор» и в ряде региональных ООПТ. В местах массового обитания запрет расчистки старовозрастных деревьев и валежника, запрет на проведение инсектицидной и акарицидной обработки на прилегающих участках, пропаганда охраны среди населения.



Источники информации: 1. Красная книга..., 2001а. 2. Красная книга..., 2006а. 3. Красная книга..., 2016а. 4. Красная книга..., 2015а. 5. Красная книга Саратовской..., 2006. 6. Постановление..., 2014. 7. Красная книга..., 2009. 8. Тилли, 2014. 9. Кузовенко и др., 2015. 10. Личное сообщение Е.М. Ватрушкиной. 11. Личное сообщение Н.В. Аитова. 12. Личное сообщение сотрудников отдела экологии, рекреации и туризма НП «Бузулукский бор».

Авторы: А.Е. Кузовенко, А.С. Тилли.