

## КЛИТЕЛЛЯРИЯ (=ПОТАМИДА) ЧЕПРАЧНАЯ

*Clitellaria ephippium* (Fabricius, 1775)

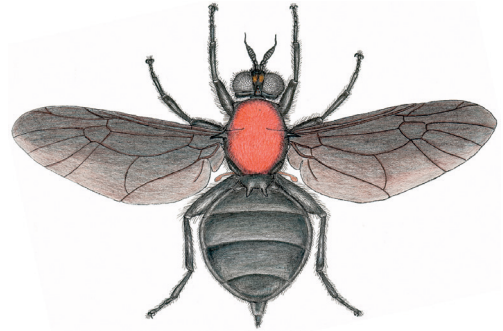
Семейство львинки — Stratiomyidae

**Природоохранный статус:** 3 — редкий вид, тенденции численности неизвестны. Находится на северной границе ареала. Включён в первое издание Красной книги Самарской обл. со статусом 1/0 — крайне редкий вид, тенденции численности неизвестны [1].

**Распространение.** Центр и Юг Европы, включая южную часть средней полосы России [2, 3]. В Самарской обл. отмечался на территориях НП «Самарская Лука» [4, 5] и Жигулёвского заповедника [6] (Ставропольский р-н).

**Особенности биологии.** Мухи встречаются по опушкам лиственных лесов, на полянах, в лесных колках в пределах лесостепной зоны. Они летают низко над землей в поисках гнезд пахучих муравьев-древоточцев (*Lasius fuliginosus*), куда откладывают затем свои яйца. В этих гнездах из своеобразного «картона», устраиваемых муравьями в дуплах и пнях лиственных деревьев (особенно дубов, вязов и лип), живут и хищничают на хозяевах личинки мух. Взрослые мухи питаются на цветах.

**Лимитирующие факторы.** Сокращение площади лесов, особенно старовозрастных, вырубка



старых дуплистых деревьев уменьшают возможности заселения этих мест муравьями — прокормителями данного вида. Обработка лесных насаждений ядохимикатами снижает численность как мух, так и муравьев.

**Принятые и необходимые меры охраны.** Вид охраняется в Жигулёвском заповеднике и НП «Самарская Лука». Необходимо сохранять небольшие участки старовозрастных лесов, в местах обитания муравьев-древоточцев — прокормителей вида, оставлять часть дуплистых сухих деревьев и отказаться от химических обработок территорий.



**Источники информации:** 1. Красная книга..., 2009а. 2. Определитель насекомых..., 1969. 3. Catalogue..., 1988. 4. Любвина, 2000. 5. Любвина, Дюжаева, 2003. 6. Т.П. Краснобаева — коллекция ЖГЗ.

**Автор:** И.В. Любвина.