

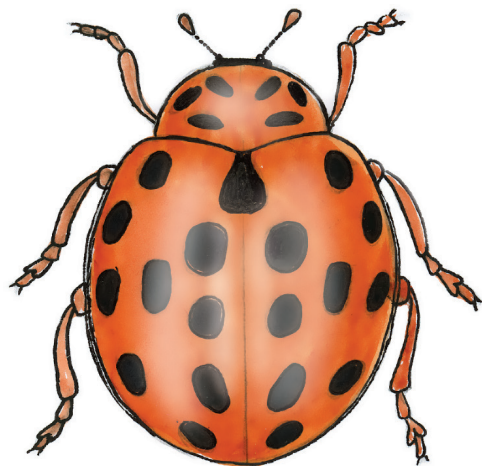
КОРОВКА ЛИХАЧЕВА*Bulaea lichatschovi* (Hummel, 1827)

Семейство божьи коровки — Coccinellidae

Природоохранный статус: 3 — редкий вид. Третичный (плейстоценовый) реликт [1]. На территории Самарской обл. находится на северной границе ареала. Включен в первое издание Красной книги Самарской обл. со статусом 4/В — редкий вид с численностью, колеблющейся по годам [2].

Распространение. Населяет степи Средней и Северной Азии, Казахстана, юга Украины и юга европейской части России. Проникает в пустыни (ландшафтный вид солончаковых пустынь); доминирует в степной зоне, в лесостепи редок [3–5]. Указан для Саратовской [6] и Оренбургской [7] обл. Локально отмечен в Ульяновской обл. [8]. В Самарской обл. обитает на Самарской Луке, в Жигулевском заповеднике [1, 9–15]. Наибольшее количество находок отмечено на юге области в Алексеевском [16–18] и Большечерниговском [18] р-нах. Встречается в степных, лугово-степных и кустарниковых биотопах, на солончаках [19]. Численность вида крайне мала и не является стабильной.

Особенности биологии. Тело широкоовальное, блестящее. Переднеспинка желтая или розовая, с семью черными точками, неплотно прилегает к надкрыльям. Надкрылья от светло-желтого до красного цвета, на каждом по девять черных точек и общая прищитковая точка [4, 19, 20]. Питается пыльцой на растениях сем. Маревых и полынях. Весной жуки могут поедать пыльцу молочая и солодки. Дополнительной пищей служит нектар цветков [5]. Откладывают яйца в период массового цветения лебеды татарской, пыльца которой — основной объект питания как имаго, так и личинок [3]. Личинки беловатые, с черными полосами, делящими брюшко



на светлые квадраты. Куколка молочно-белая с небольшими темными пятнами [20]. Нововольтинский вид. Развитие длительностью 38–42 дня совпадает с периодом массового цветения лебеды. Зимуют в дерновинах злаков, у основания больших куртин полыней, образуют небольшие скопления [3, 5].

Лимитирующие факторы. Выжигание сухой травы весной. Вспашка земель, сокращающая площади кормовой базы вида. Жуков коровок могут уничтожать зелёный кузнечик (*Tettigonia viridissima* L.) и пчеложук (*Trichodes* sp.); известно, что наиболее часто они нападают на *B. lichatschovi* [5].

Принятые и необходимые меры охраны. Охраняется на территории Жигулевского заповедника, НП «Самарская Лука» (Ставропольский р-н) [14]; ГППРЗ «Березовый овраг» [16, 17], «Бирючий овраг» [18] (Алексеевский р-н), «Грызлы — опустыненная степь», «Урочище Мулин Дол» [18, 21] (Большечерниговский р-н). Необходимо установление охранных зон ООПТ, с запретом на них вспашки степных и остепненных участков, недопущение весенних палов сухой травы.



Источники информации: 1. Краснобаев, 2001. 2. Красная книга..., 2009а. 3. Савойская, 1983. 4. Дядечко, 1954. 5. Тюмасева, 2013. 6. Сажнев и др., 2006. 7. Христина, Украинский, 2016. 8. Исаев, Егоров, 2006. 9. Дмитриев, 1935. 10. Новодерезкин, 1940. 11. Полякова, 1977. 12. Полякова, 1990б. 13. Полякова, 2001. 14. Кадастр..., 2007. 15. Любвина, Краснобаев, 1990. 16. Кузовенко, Дюжаева, 2016. 17. Дюжаева, 2016. 18. Дюжаева, Любвина, 2018. 19. Полякова, 1999. 20. Савойская, 1991. 21. ООПТ..., 2013.

Авторы: И.В. Дюжаева, С.А. Кривопалова, Г.М. Полякова.