

КОРОВКА ПРОДОЛГОВАТОПЯТНИСТАЯ

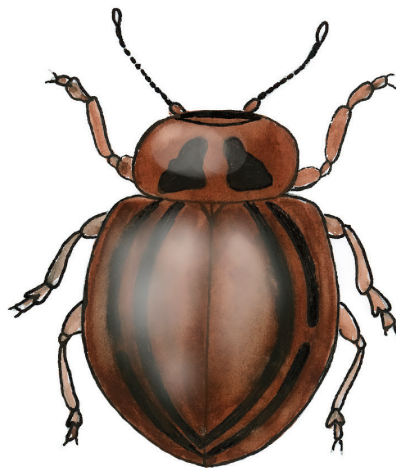
Sospita (Myzia) oblongoguttata
(Linnaeus, 1758)

Семейство божьи коровки — Coccinellidae

Природоохранный статус: 3 — редкий вид, находится на южной границе восточно-европейской части ареала. Включен в первое издание Красной книги Самарской обл. как *Paramysia oblongoguttata* L., 1758 со статусом 1/0 — крайне редкий вид, тенденции численности неизвестны [1].

Распространение. Транспалеаркт. Встречается от Западной Европы [2] до Западной Сибири, включая Дальний Восток и Приморье [3, 4]. Вид указан для Украины [5–7], Белоруссии [8], Молдовы, европейской части России, Кавказа, Урала, Казахстана и Средней Азии, Китая, п-ва Кореи и Монголии [4]. Зональный эндемик лесной зоны. Ландшафтный вид сибирских лесов. В Средней Азии и Казахстане населяет горные лиственные леса [7]. Указан как редкий для Ульяновской [9], Саратовской [10, 11], Оренбургской [12, 13] обл. В Самарской обл. обнаружен на севере Кошкинского р-на [14]. Единично встречается в каменистых степях и сосняках на территории Самарской Луки [15–17], включая Жигулевский заповедник (Ставропольский р-н) [17–21]. Отмечен в Бузудукском бору вблизи границ Борского р-на [13]. В сборах крайне редок: не более одного экземпляра за 5–6 лет исследований. Тенденции численности неизвестны.

Особенности биологии. Тело продолговато-овальное (6–9 мм), сильно выпуклое, блестящее, желто-бурое. Основания надкрыльев шире переднеспинки. Щиток треугольный, почти равносторонний, бурый, блестящий [5]. Надкрылья буровато-желтые, с белыми пятнами различной величины. Пятна могут сливаться, образуя продолговатые полосы. Дендроби-



онтный вид мезофил [6, 22]. Предпочитает хвойные деревья — сосну, ель, пихту; может встречаться на березе, ольхе, черемухе [4–7, 17]. Жуки могут поедать яйца и личинок младших возрастов пилильщика *Acantholyda nemoralis* Thous. [4]. На хвойных жуки и личинки питаются тлями преимущественно рода *Cinara* [7]. Личинки серые, иногда черные с желтыми пятнами, активно перемещаются в поисках пищи. Куколки белые, с многочисленными, очень крупными черными пятнами [23]. Имаго активны с ранней весны до позднего лета. Выход из куколок происходит обычно в августе [24]. Зимуют в подстилке в полосах вдоль леса, очень редко — под корнями сосен.

Лимитирующие факторы. Общее изменение гидрологического режима лесов в сторону снижения влажности, бесконтрольная вырубка леса, применение инсектицидов.

Принятые и необходимые меры охраны. Охраняется на территории Жигулевского заповедника, НП «Самарская Лука» [21], НП «Бузудукский бор» [13]. Специальные меры охраны не разработаны.



Источники информации: 1. Красная книга..., 2009а. 2. Reiter R., 1908. 3. Кузнецов, 1993. 4. Тюмасева, 2013. 5. Дядечко, 1954. 6. Мизер, 1971. 7. Савойская, 1983. 8. Семьянов, 1965. 9. Исаев, Егоров, 2006. 10. Сажнев, 2007. 11. Сажнев и др., 2007. 12. Немков, 2011. 13. Христина, Украинский, 2016. 14. Полякова, 1973. 15. Полякова, 1977. 16. Воржева, Полякова, 1980. 17. Полякова, 1990. 18. Новодерезкин, 1940. 19. Краснобаев и др., 1994. 20. Полякова, 2003. 21. Кадастр..., 2007. 22. Тюмасева, 2016. 23. Савойская, 1991. 24. Burakowski B. et al., 1986.

Авторы: С.А. Кривопалова, Г.М. Полякова.