

## КРАСОТЕЛ ПАХУЧИЙ

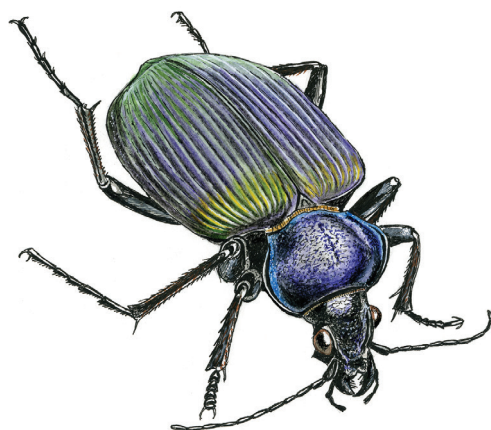
*Calosoma sycophanta* (Linnaeus, 1758)

Семейство жужелицы — Carabidae

**Природоохранный статус:** 3 — редкий вид с численностью, колеблющейся по годам. Плиоценовый реликт [1]. Включен в Красную книгу Российской Федерации (категория 2) [2]. Находится под охраной в Респ. Татарстан (категория II) [3], Ульяновской (категория 2а) [4], Саратовской (категория 2) [5] и Оренбургской (категория 5) [6] областях. Включен в первое издание Красной книги Самарской обл. со статусом 4/В — редкий вид с численностью, колеблющейся по годам [7].

**Распространение.** Леса Европы до Южного Урала и Западного Казахстана, Северная Африка, Кавказ, горы Средней Азии и Восточного Казахстана [4, 8, 9]. По островным лесам проникает в степную зону. В Самарской обл. обитает на севере и северо-востоке (Сергиевский, Камышлинский, Похвистневский р-ны), на Самарской Луке (Шигонский, Ставропольский р-ны) [10–15], в Красносамарском лесничестве (Кинельский р-н), в Бузулукском бору (Борский р-н) и в лесополосах Большеглушицкого р-на [10, 16–18]. Повсеместно редок. В отдельные годы зарегистрированы вспышки численности, совпадающие с массовым развитием личинок непарного шелкопряда [19, 20].

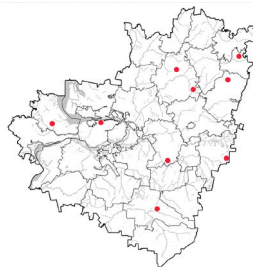
**Особенности биологии.** Крупный (22–34 мм) жук. Тело черно-синего цвета, надкрылья золотисто-зеленые с медно-красным отливом с выступающими передними углами; голени и лапки черные; крылья хорошо развиты. Обитает в лиственных, реже сосновых лесах, предпочитая светлые и относительно сухие места (поляны, опушки, редколесье) [13, 19]. Питается гусеницами и куколками бабочек непарного шелкопряда, монашенки, златогузки



и др., охотясь на поверхности почвы и в кронах деревьев. Жуки хорошо летают, активны и днём [21]. Размножение в начале лета. Имаго живут до 3-х лет.

**Лимитирующие факторы.** Основной лимитирующий фактор — химическая обработка лесов против непарного шелкопряда, с массовым размножением которого синхронизированы подъёмы численности красотела пахучего. Ущерб численности может наносить также коллекционирование.

**Принятые и необходимые меры охраны.** Охраняется на территории Жигулевского заповедника, НП «Самарская Лука» (Ставропольский р-н) [15], НП «Бузулукский бор» (Борский р-н) [18]; ГППРЗ «Муранский бор» (Шигонский р-н), «Ульяновско-Байтуганское междуречье» (Камышлинский р-н), «Красноармейский сосняк» (Кинельский р-н), «Фрунзенско-Каралыкская полоса» (Большеглушицкий р-н) [10, 22, 23]. Для поддержания достаточной численности вида необходимо соблюдение общего природоохранного режима и отказ от химических обработок в местах обитания.



**Источники информации:** 1. Краснобаев, 2001. 2. Красная книга..., 2001а. 3. Красная книга..., 2016а. 4. Красная книга..., 2015а. 5. Красная книга..., 1998. 6. Красная книга..., 2006а. 7. Красная книга..., 2009а. 8. Якобсон, 1916. 9. Крыжановский, 1965. 10. Кузовенко и др., 2015. 11. Дюжаева, Бурдаев, 1996. 12. Леонтьева, Кривопалова, 1999а, в. 13. Тилли, 1991. 14. Феоктистов, 1999. 15. Кадастр..., 2007. 16. Гореславец, 1995. 17. Тилли, 2014а. 18. Русаков, Христина, 2014. 19. Кривопалова, Леонтьева, 2006. 20. Тилли, 2012б. 21. Крыжановский, 1983. 22. Памятники природы..., 2012. 23. ООПТ..., 2013.

**Авторы:** С. А. Кривопалова, О. В. Леонтьева, А. С. Тилли.