

КРАСОТЕЛ ЧЁРНЫЙ

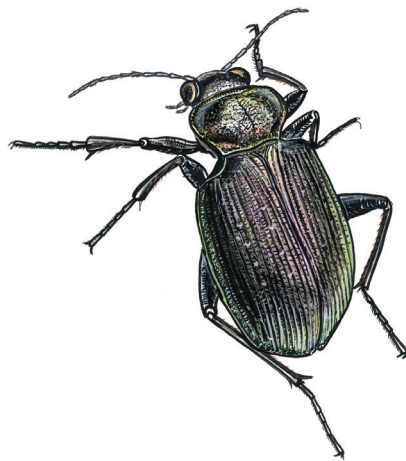
Calosoma inquisitor (Linnaeus, 1758)

Семейство жужелицы — Carabidae

Природоохранный статус: 3 — редкий вид с численностью, колеблющейся по годам. Находится под охраной в Респ. Татарстан (категория III — редкий, местами обычный вид, численность которого сокращается) [1], Саратовской (категория 3 — редкий, спорадически встречающийся вид) [2] и Оренбургской (категория 3 сокращающийся в численности вид) [3] областях. Включен в первое издание Красной книги Самарской обл. со статусом 2/Б — очень редкий вид, плавно снижающий численность [4].

Распространение. Распространен в лиственных лесах Европы, включая всю европейскую часть России [5, 6]. Проникает по островным лесам далеко в степную зону. На север заходит дальше, чем *C. sycophanta* L. В Самарской обл. обитает на территории Самарской Луки, в Жигулёвском заповеднике (Ставропольский р-н) [7–11]; в Шигонском [7, 11], Кошкинском [11], Камышлинском [12–14], Похвистневском [7, 11, 15], Волжском [11] р-нах. Вид также отмечен в Красносамарском лесничестве (Кинельский р-н) [13, 14, 16]. Встречается чаще в более влажных вариантах лесов с достаточно развитым кустарниковым подлеском, где пахучий красотел не обитает [17]. Численность вида повсеместно низка и колеблется по годам.

Особенности биологии. Крупный (16–24 мм) жук, черно-зеленый или темно-бронзовый, иногда медно-зеленый или синий, боковые края переднеспинки и надкрыльев обычно более яркие. Крылья хорошо развиты. Личинка темно-коричневая, до 30 мм длиной. Лесной вид. Энтомофаг, питается преимущественно гусеницами пядениц и дубовой листовертки [18]. Хорошо летает, иногда может наблюдаться



«массовый лет», как это происходило в Жигулевском заповеднике [4, 11]. Активность и заметность вида связаны с такой особенностью: имаго могут обнаружить добычу только тогда, когда коснутся ее усиками [19]. По характеру размножения сходен с *C. sycophanta* L.

Лимитирующие факторы. Обработка лесных массивов ядохимикатами, ущерб численности может наносить коллекционирование.

Принятые и необходимые меры охраны. Охраняется на территории Жигулевского заповедника, НП «Самарская Лука» (Ставропольский р-н) [10]; ППРЗ «Соколы горы и берег между Студеным и Коптевым оврагом» (Волжский р-н), «Надеждинская лесостепь» (Кошкинский р-н), «Похвистневские пригородные дубравы» (Похвистневский р-н) [11], «Муранский бор» (Шигонский р-н), «Ульяновско-Байтуганское междуречье» (Камышлинский р-н), «Красноармейский сосняк» (Кинельский р-н) [13, 14]. Необходимо сокращение химических обработок лесов в местах обнаружения вида.



Источники информации: 1. Красная книга..., 2016а. 2. Красная книга..., 2006а. 3. Красная книга..., 1998. 4. Красная книга..., 2009а. 5. Якобсон, 1916. 6. Крыжановский, 1965. 7. Тили, 1991. 8. Краснобаев и др., 1991. 9. Феоктистов, 1999. 10. Кадастр..., 2007. 11. Дюжаева, Любвина, 2018. 12. Дюжаева, Бурдаев, 1996. 13. Памятники природы..., 2012. 14. ООПТ..., 2013. 15. Леонтьева, Кривопалова, 1999а, в. 16. Гореславец, 1995. 17. Кривопалова, Леонтьева, 2006. 18. Крыжановский, 1983. 19. Крыжановский, 1962.

Авторы: С.А. Кривопалова, О.В. Леонтьева, А.С. Тили.