

## ОТШЕЛЬНИК ОБЫКНОВЕННЫЙ, или ПАХУЧИЙ

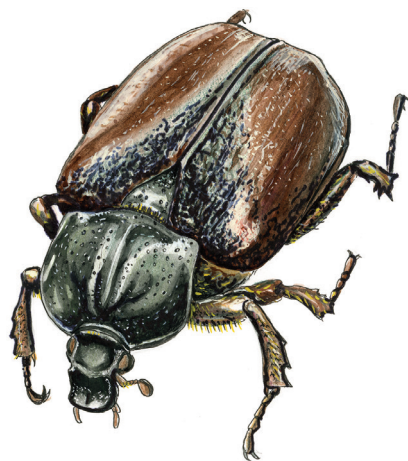
*Osmoderma barnabita* Motschulsky, 1845

Семейство бронзовки — Cetoniidae

**Природоохранный статус:** 2 — сокращающийся в численности вид. Включен в Красный список МСОП (IUCN) [1], Красную книгу Российской Федерации (категория 2) [2, 3]. Находится под охраной в Респ. Татарстан (категория II) [4], Ульяновской (категория 2) [5], Саратовской (категория 2) [6] и Оренбургской (категория 3) областях. [7]. Включен в первое издание Красной книги Самарской обл. со статусом 2/Б — очень редкий вид, плавно снижающий численность [8].

**Распространение.** Центральная и Восточная Европа от Германии, Австрии, Словении и Балканского п-ова на западе [9, 10] до Южного Урала на востоке; в России обитает в средней полосе (лесная и лесостепная зоны), и на северо-западе. На юге достигает севера Краснодарского края, Ростовской и Волгоградской обл. [2, 11, 12]. Для европейской части России этот вид ранее приводился под названием *Osmoderma eremita* Scopoli, 1763. В настоящее время считается, что все ранние указания на *O. eremita* Scop., 1763 для Самарской обл. [8, 13] следует относить к *O. barnabita* Motsch., 1845 [9, 10]. В Самарской обл. обитает в Ставропольском (Самарская Лука, Жигулевский заповедник), Шигонском и Кошкинском (пойма р. Бол. Черемшан) р-нах [13–15]. Численность вида низка, имеется тенденция к ее снижению.

**Особенности биологии.** Крупные (до 22–34 мм), сверху уплощенные жуки. Окраска буро-черная или черная с бронзовым отливом, верх жирно-блестящий. Самцы имеют изогнутые голени средних ног, более глубокую борозду на переднеспинке; издают сладкова-



тый запах, напоминающий запах земляники. Личинки развиваются 2–3 года, питаются разрушающейся древесиной стенок дупел дуба, реже яблони, груши, осокоря, вяза, ивы [16, 17]. Нормальное развитие может происходить только в дуплах живых деревьев, где создаются особые влажностно-температурные условия, к которым вид очень чувствителен [5, 18]. Имаго активны в сумерках и днем, встречаются с конца июня по август, чаще на дубе и ильме, в дуплах и местах соковыделения, где питаются вытекающим соком.

**Лимитирующие факторы.** Общее вырождение лесов, особенно дубрав. Рубка старых дуплистых деревьев. Ущерб численности может наносить коллекционирование.

**Принятые и необходимые меры охраны.** Охраняется в Жигулевском заповеднике, НП «Самарская Лука» [13, 14], ППРЗ «Гурьев овраг» (Шигонский р-н) [19]. Необходимо распространение среди населения информации об охране редких видов насекомых; ограничение объема санитарных рубок с учетом возможности сохранения перестойных деревьев в местах обитания.



**Источники информации:** 1. Красный список IUCN, 2018. 2. Красная книга..., 2001а. 3. Проект приказа..., 2018. 4. Красная книга..., 2016а. 5. Красная книга..., 2015а. 6. Красная книга..., 2006а. 7. Постановление Правительства..., 2014. 8. Красная книга..., 2009а. 9. Audisio et al., 2007. 10. Audisio et al., 2008. 11. Гусаков, 2002. 12. Шохин, 2002. 13. Кадастр..., 2007. 14. Дюжаева, Любвина, 2018. 15. Кузовенко и др., 2015. 16. Медведев, 1960. 17. Дедюхин, 2006. 18. Исаев, 1995. 19. Памятники природы..., 2012.

**Авторы:** А.С. Тилли, С.А. Кривопалова.