

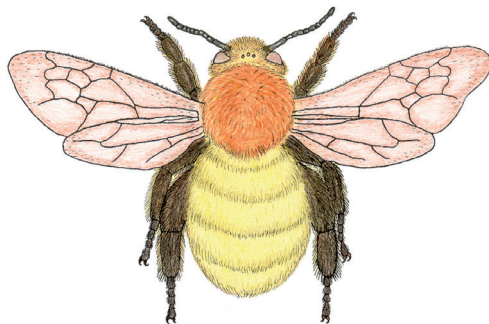
ШМЕЛЬ МОХОВОЙ*Bombus muscorum* (Fabricius, 1775)

Семейство пчелиные — Apidae

Природоохранный статус: 4 — неопределенный по статусу вид. Занесён в Аннотированный перечень таксонов и популяций животных, нуждающихся в особом внимании к их состоянию в природной среде на территории Российской Федерации [1]. Занесён в Красные книги Респ. Марий Эл [2], Чувашской Респ. [3], Респ. Татарстан [4] и Саратовской обл. [5]. Включён в первое издание Красной книги Самарской обл. со статусом 4/Б — редкий вид, плавно снижающий численность [6].

Распространение. Трансевразиатский вид [7]. Населяет Европу, Кавказ, Казахстан, Киргизию, Сибирь, Дальний Восток, Турцию, Северную Монголию, Северо-Восточный Китай [1]. В Самарской обл. отмечался в Ставропольском, Шигонском, Приволжском, Волжском, Кинельском, Кинель-Черкасском, Камышлинском, Нефтегорском, Большеглушицком и Большечерниговском р-нах [8–14].

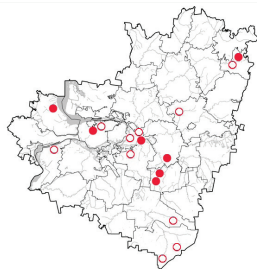
Особенности биологии. Обитатель лугов, речных пойм, оврагов, балок, кустарниковых зарослей. Посещает более 30 видов растений, преимущественно бобовых (Fabaceae), сложноцветных (Asteraceae) и губоцветных (Lamiaceae). Гнезда строят на поверхности земли из сухих листьев, травы и мха под прикрытием кустика, кочки или густой травы. Перезимовавшие самки вылетают в конце апреля — начале мая и приступают к гнездостроению. Через 22–23 дня выходят рабочие особи, которые в дальнейшем осуществляют уход за личинками и их кормление. К концу лета выводятся молодые самцы и самки. Самцы, вскоре после оплодотворения



самок, и рабочие осенью отмирают. Самки уходят на зимовку в середине сентября.

Лимитирующие факторы. Сокращение пригодных мест обитания из-за интенсивного хозяйственного освоения пойм, создания водохранилищ на месте бывших пойменных земель. Применение на лугах удобрений и ядохимикатов, вытаптывание при пастьбе и прогоне скота, сенокосах.

Принятые и необходимые меры охраны. Охраняется в Жигулёвском заповеднике, в НП «Самарская Лука», на территориях ППРЗ «Ульяновско-Байтуганское междуречье» (Камышлинский р-н), «Красноармейский сосняк» (Кинельский р-н), «Грызлы — опустыненная степь» и «Урочище Мулин Дол» (Большечерниговский р-н), «Левашовская степь» (Шигонский р-н) и «Домашкинская лесостепь» (Нефтегорский р-н). В местах скопления гнезд создавать ООПТ, где не допускается кошение, химическая обработка и другая хозяйственная деятельность. Необходимы экологическая пропаганда и просвещение населения.



Источники информации: 1. Красная книга..., 2001а. 2. Красная книга..., 2016б. 3. Красная книга..., 2010. 4. Красная книга..., 2016а. 5. Красная книга..., 2006. 6. Красная книга..., 2009а. 7. Немков, 2011. 8. Дмитриев, 1935. 9. Новодережкин, 1990. 10. Любвина, Дюжаева, 2003. 11. Ефремова, 2008. 12. Дюжаева, 2007, 2008, 2010, 2011, 2012. 13. Устное сообщение А.С. Курочкина. 14. Устное сообщение О.А. Кузовенко.

Авторы: И.В. Любвина, И.В. Дюжаева.