

ШМЕЛЬ ПЛАСТИНЧАТОЗУБЫЙ

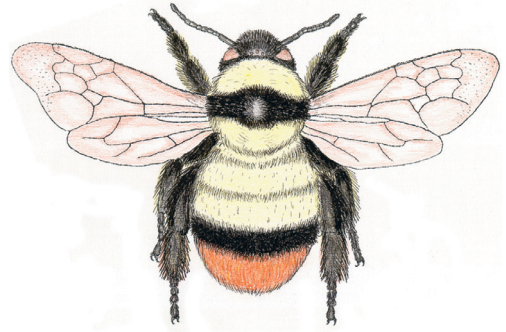
Bombus cullumanus (Kirby, 1802)
(= *serrisquama* F. Morawitz, 1888)

Семейство пчелиные — Apidae

Природоохранный статус: 1 — вид, находящийся под угрозой исчезновения. Занесён в Аннотированный перечень таксонов и популяций животных, нуждающихся в особом внимании к их состоянию в природной среде на территории Российской Федерации [1]. Занесён в Красные книги Респ. Марий Эл (1 — вид, находящийся под угрозой исчезновения) [2], Чувашской Респ. (2 — редкий вид) [3], Респ. Татарстан (2 — редкий вид) [4], в Красные книги Саратовской (3 — редкий вид) [5] и Пензенской (3 — редкий вид) обл. [6], а также в Перечень (список) объектов растительного, животного мира и грибов Ульяновской обл., нуждающихся в особом внимании [7]. Включён в первое издание Красной книги Самарской обл. со статусом 4/0 — очень редкий вид, тенденции численности неизвестны [8].

Распространение. Центральноевразийский вид [9]. Степи Евразии, Кавказ, Средняя Азия, Казахстан [10]. Встречается в лесостепной и степной зонах Поволжья [11]. В Самарской обл. отмечался в Ставропольском (Жигулёвские горы, Самарская Лука), Волжском (г. Самара и окр.), Сызранском, Шигонском, Кинельском, Елховском, Кошкинском, Сергиевском, Камышлинском, Похвистневском, Красноярском, Алексеевском, Большеглушицком и Большечерниговском р-нах [12–23] по лугово-степным участкам.

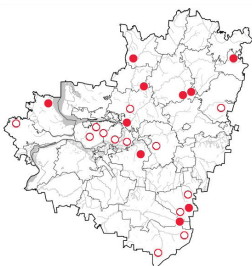
Особенности биологии. Представитель степной фауны, обитатель суходольных лугов, луговых степей и остепнённых склонов балок. Гнезда устраивает под землёй, используя сухую траву, корешки, часто в норах грызунов. Самки покидают места зимовки в начале июня. В природе



вид наблюдается в течение трех месяцев. Посещает растения семейств бобовых (Fabaceae), губоцветных (Lamiaceae), сложноцветных (I), ворсянковых (Dipsacaceae) и др. Жизненный цикл — как у других видов группы.

Лимитирующие факторы. Количество пригодных для обитания вида мест сокращается в результате распашки лугов, чрезмерного выпаса скота, применения ядохимикатов и минеральных удобрений.

Принятые и необходимые меры охраны. Охраняется в Жигулёвском заповеднике, НП «Самарская Лука» и на территориях ППРЗ «Урочище «Богатырь» и «Колок «Дубовый» (Алексеевский р-н), «Рачейский бор» и «Семь ключей» (Сызранский р-н), «Подвальские террасы» (Шигонский р-н) и «Надежинская лесостепь» (Кошкинский р-н). В местах обитания шмелей необходимо создать охраняемые участки с запрещением на их территории распашки лугов, выпаса скота, с введением специального регламента сенокосения. Создание ООПТ «Муратшинская степь» (Большеглушицкий р-н).



Источники информации: 1. Красная книга..., 2001а. 2. Красная книга..., 2016б. 3. Красная книга..., 2010. 4. Красная книга..., 2016а. 5. Красная книга..., 2006а. 6. Красная книга..., 2005а. 7. Красная книга..., 2015а. 8. Красная книга..., 2009а. 9. Немков, 2011. 10. Красная книга..., 1984. 11. Ефремова, 1991. 12. Дмитриев, 1935. 13. Новодережкин, 1990. 14. Любвина, Дюжаева, 2003. 15. Дюжаева, Любвина, 2011. 16. Дюжаева, 2007, 2010, 2011б, 2016. 17. Дюжаева, Любвина, 2017. 18. Ефремова, Сысолетина, 1980. 19. Кузовенко и др., 2015. 20. Шаронова, Курочкин, 2015. 21. Устное сообщение Т.А. Трофимовой. 22. Устное сообщение О.А. Кузовенко. 23. Устное сообщение А.С. Курочкина.

Авторы: И.В. Любвина, И.В. Дюжаева.