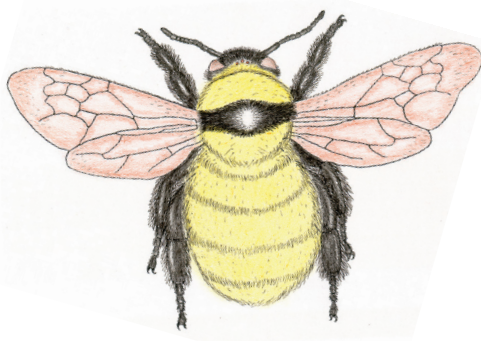


ШМЕЛЬ СТЕПНОЙ
Bombus fragrans (Pallas, 1771)
 Семейство пчелиные — Apidae



Природоохранный статус: 3 — редкий вид, тенденции изменения численности неизвестны. Скифский степной вид [1]. Занесён в Красную книгу Российской Федерации (2 — сокращающийся в численности вид) [2], Красную книгу Респ. Татарстан (1 — редкий вид, находящийся на границе ареала) [3], Ульяновской (2 — редкий, локально встречающийся вид) [4], Оренбургской (3 — редкий вид) [5], Саратовской (2 — редкий, локально и спорадически встречающийся вид) [6], Пензенской (1 — вид, находящийся под угрозой исчезновения) [7] обл., Чувашской Респ. (2 — уязвимый вид) [8] и Респ. Марий Эл (2 — сокращающийся в численности вид) [9]. Включён в первое издание Красной книги Самарской обл. со статусом 2/0 — очень редкий вид, тенденции численности неизвестны [10].

Распространение. Южная Палеарктика. Степная и лесостепная зона, южная половина Восточной Европы, Центральная Европа, Кавказ, Северный Казахстан, Тянь-Шань, Алтай, Северная Монголия. Встречается в степной зоне Поволжья [11]. В Самарской обл. отмечался в Ставропольском (Жигулёвские горы, Самарская Лука), Сызранском, Приволжском, Волжском, Алексеевском, Богатовском и Нефтегорском р-нах [11–18].

Особенности биологии. Самый крупный из шмелей Самарской обл. Самки достигают в длину 4 см. Типично степной вид. Обитает преимущественно в целинных степях. Гнезда строит под землей, используя для этого норы мышевидных грызунов и сусликов. Развивается в одном поко-

лении. Зимуют оплодотворенные самки. Шмели летают в мае-сентябре, выкармливают личинок и питаются сами пыльцой и нектаром цветущих трав из семейств губоцветных (Lamiaceae), сложноцветных (Asteraceae), бобовых (Fabaceae) и других. Осенью все рабочие особи и самцы погибают.

Лимитирующие факторы. Сокращение участков целинных степей из-за распашки, деградация их вследствие перевыпаса, применения ядохимикатов, сенокосения.

Принятые и необходимые меры охраны. Охраняется в Жигулёвском заповеднике, НП марская Лука» и на территории ППРЗ «Урочище «Богатырь» (Алексеевский р-н) и «Домашкинская лесостепь» (Нефтегорский р-н). Необходимо обследование степных районов области для выявления новых мест обитания вида с последующим созданием ООПТ и установлением там соответствующего режима охраны, запрещающего распашку, сенокос, прогон и пастьбу скота, проезд машин, применение ядохимикатов.



Источники информации: 1. Немков, 2011. 2. Красная книга..., 2001а. 3. Красная книга..., 2016а. 4. Красная книга..., 2015. 5. Перечень (список) видов..., 2014. 6. Красная книга..., 2006а. 7. Красная книга..., 2005а. 8. Красная книга..., 2010. 9. Красная книга..., 2016а. 10. Красная книга..., 2009а. 11. Ефремова, 1991. 12. Дмитриев, 1935. 13. Новодержкин, 1990. 14. Любвина, Дюжаева, 2003. 15. Дюжаева, 2016. 16. Дюжаева, Любвина, 2017. 17. Устное сообщение А.С. Курочкина. 18. Устное сообщение А.Е. Кузовенко. 19. Ефремова, 1994.

Авторы: И. В. Любвина, И. В. Дюжаева.