

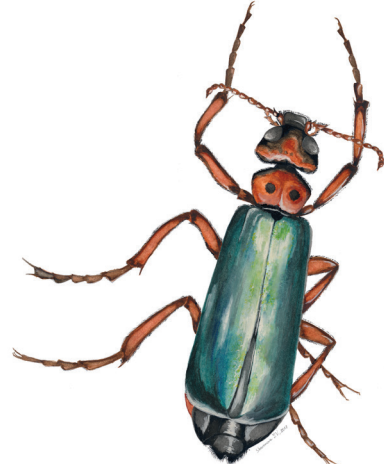
ШПАНКА ОШЕЙНИКОВАЯ*Muzimes collaris* (Fabricius, 1787)

Семейство нарывники — Meloidae

Природоохранный статус: 3 — редкий вид. Включен в первое издание Красной книги Самарской обл. с категорией 2/0 — очень редкий вид, тенденции численности неизвестны [1]. Находится под охраной в Ульяновской обл. со статусом: категория 2а. Редкий вид с сокращающейся численностью [2].

Распространение. Европа (Болгария, Греция, Венгрия, Македония, Молдавия, Украина), Ближний Восток, северо-запад Турции, Кавказ, Казахстан, Ульяновская (где обитают самые северные известные популяции вида) и Самарская обл., юг европейской части России [2–6]. В первой половине XX века в Самарской обл. отмечался на территории Жигулевского заповедника [7, 8], однако позднее там не обнаружен. Современные известные местообитания находятся в Красноярском (окр. с. Тростянка) и Кинельском р-нах [9–11].

Особенности биологии. Крупный вид нарывника с металлически блестящими зелеными или синими надкрыльями. Темя и лоб красные, задний край глаз, наличник и нижняя часть головы черные, переднеспинка кирпично-красная с двумя черными пятнами на диске и черными краями [6, 13]. Длина тела 15–50 мм. Жуки отмечались в степных и лугово-степных сообществах, где питаются цветками травянистых растений, в основном семейства Leguminosae: *Astragalus* spp. и *Vicia* sp. [11]. Яйца откладываются в почву. Развитие личинок нарывников происходит с гиперметаморфозом. Первичная личинка — триунгулин — очень подвижна и активно разыскивает гнездо насекомого-хозяина. В условиях Турции в качестве хозяев личинок



шпанки ошейниковой указаны пчелы семейств Apidae и Andrenidae [14]. В гнезде триунгулин вскоре линяет, превращаясь в личинку второго возраста, более коренастого телосложения, беловатую и малоподвижную. Питается она, видимо, яйцами или личинками хозяина, а также его медовыми запасами. При последующих линьках она становится еще более массивной и мягкой, лишается глаз, а личинка последнего возраста (препуальная) характеризуется редукцией ротовых частей и ног [12]. Жуки в Самарской обл. отмечались в конце июня — июле.

Лимитирующие факторы. Уничтожение и деградация естественных мест обитания.

Принятые и необходимые меры охраны. Охраняется на территории ППРЗ «Красноармейский сосняк» (Кинельский р-н). Выявление новых местообитаний вида с последующим приданием им природоохранного статуса, запрет распашки степных участков и выжигание растительности, отказ от применения ядохимикатов на землях сельскохозяйственного назначения на охранных зонах ООПТ.



Источники информации: 1. КК Самарской обл., 2009. 2. КК Ульяновской обл., 2015. 3. Bologna, 2008. 4. Özbek and Szaloki, 1998. 5. Kaszab, 1958. 6. Крыжановский, 1965. 7. Дмитриев, 1935. 8. Новодержкин, 1940. 9. Гореславцев, неопубл. данные. 10. Дюжаева, Любина, 2018. 11. Курочкин, неопубл. данные. 12. Яблоков-Хнзорян, 1983. 13. Bologna and Pinto, 2002. 14. Özbek, 1979.

Автор: А.С. Курочкин.